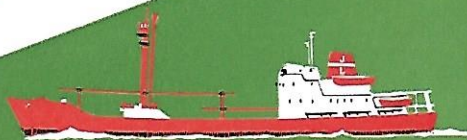
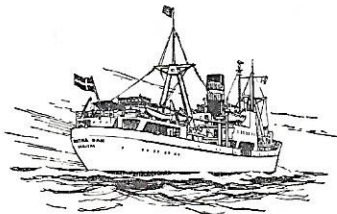




Uniformsreglement



1962 H. SCH. R.



Uniformsgodtgørelse

Rederiet betaler uniformsgodtgørelse og leverer distinktioner efter følgende regler, som gælder for alle skibene:

Kaptajner Maskinchef Overstyrmand Hovmestre	Uniformsgodtgørelse pr. år 600 kr.	Knapper, distinktioner og emblemer, når nødvendigt, dog højst hvert andet år.
Øvrige styrmænd » maskinmestre Telegrafister Elektrikere Juniormaskinmestre Skoleskibslærere	Uniformsgodtgørelse pr. år 480 kr.	

Uniformsgodtgørelsen betales månedsvis og optages i hyreregnskabet. Ekstra distinktioner og emblemer kan købes gennem rederiet. Ved forfremmelse kan nye emblemer og distinktioner rekvireres.

Ved udtrædelse skal – uanset udtrædelsesgrund – alle knapper, distinktioner og emblemer tilbageleveres rederiet.

Egne indkøbte distinktioner godtgøres af rederiet.

Anvendelse af uniformen.

Ved repræsentation af rederiet skal kaptajn og officerer møde i uniform. Kaptajn bærer dog altid uniform ved land, kanaltransit etc. af hensyn til myndigheder og rederiets forretningsforbindelser.

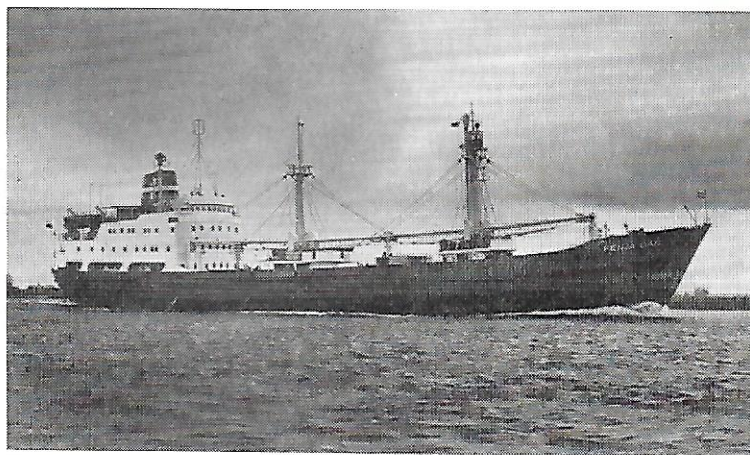
Uniformen skal altid bæres i havn af kaptajn, maskinchef, styrmænd, hovmester og telegrafist.

Ved havnearbejde (losning, bunkring, ombordtagning af stores), hvor der anvendes overtrækstøj, skal officererne bære kasket, således at man er i stand til at se, hvem man har for sig.

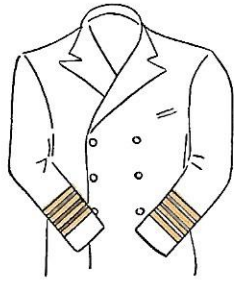
Distinktionerne bæres på sort eller mørkeblå, dobbeltraded uniform, der består af:

- Sort eller mørkeblå jakke med 2 × 3-4 guldknapper med J. L. mærke (hovmester: sølvknapper).
- Sort eller mørkeblå dobbeltradede kappe med 2 × 5 guldknapper med J. L. mærke, hvoraf 2 × 1 under reverset (kun for dæksofficerer.)
- Sorte eller mørkeblå benklæder.
- Sorte sko.
- Sort eller mørkeblåt slips, hvid flip.
- Sort eller mørkeblå kasket (marinefacon).

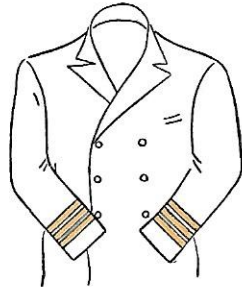
Stilling	Kasket	Jakkeærme	Skulderdistinktioner på tropetøj og battle-dress.
Maskinchef	Emblem med rederiflag og 4 propeller. Tynd guldstormsnor.	4 × 14 mm guldsnor med carmoisinrødt imellem på hvert ærme.	4 guldsnore med carmoisinrødt imellem og 1 propel over snorene.
1. maskinmester	Emblem med rederiflag og 3 propeller. Tynd guldstormsnor.	3 × 14 mm guldsnor med carmoisinrødt imellem på hvert ærme.	3 guldsnore med carmoisinrødt imellem og 1 propel over snorene.
2. maskinmester	Emblem med rederiflag og 2 propeller. Tynd guldstormsnor.	2 × 14 mm guldsnor med carmoisinrødt imellem på hvert ærme.	2 guldsnore med carmoisinrødt imellem og 1 propel over snorene.
3. maskinmester	Emblem med rederiflag og 1 propel. Tynd guldstormsnor.	1 × 14 mm guldsnor på carmoisinrødt på hvert ærme.	1 guldsnor på carmoisinrødt og 1 propel over snoren.
Junior-maskinmester	Emblem med rederiflag. Tynd guldstormsnor.	1 × 10 mm guldsnor på carmoisinrødt på hvert ærme.	1 guldsnor på carmoisinrødt og 1 propel over snoren.
Elektriker	Emblem med rederiflag. Tynd guldsnor.	1 × 14 mm guldsnor på mørkegrønt på hvert ærme.	1 guldsnor på mørkegrønt.
Maskin-assistent	Emblem med rederiflag. Tynd guldstormsnor.		
Hovmester	Sølvemblem med rederiflag. Tynd sølvstormsnor.	3 × 14 mm sølvsnor med lyseblåt imellem på hvert ærme.	3 sølvsnore med lyseblåt imellem.
Skoleskibslærer	Emblem med rederiflag.	2 × 4 mm guldsoutache-snor krydsende hinanden på hvert ærme.	2 tynde guldsnore krydsende hinanden og 1 stjerne over snorene.



Skoleskibet FENJA DAN



Kaptajn



Overstyrmand



2. styrmand





3. styrmand



4. styrmand



Telegrafist





Maskinchef



1. maskinmester



2. maskinmester





3. maskinmester



Juniormaskinmester



Elektriker

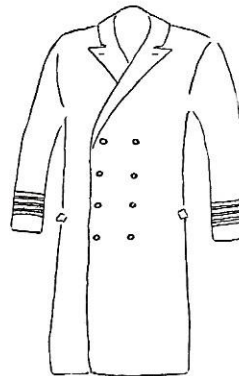




Hovmester



Skoleskibslærer



Søkappe for
officerer (kaptajn)